



**РЕСПУБЛИКА КРЫМ  
БАХЧИСАРАЙСКИЙ РАЙОН  
КАШТАНОВСКИЙ СЕЛЬСКИЙ СОВЕТ**

**14 - сессия 2-го созыва**

**РЕШЕНИЕ №80**

**от 26 ноября 2020 года**

О внесении изменений в решение Каштановского сельского совета 1-го созыва №4/252 от 21.02.2018г. «Об утверждении Правил благоустройства территории муниципального образования Каштановское сельское поселение Бахчисарайского района Республики Крым»

В соответствии с Гражданским кодексом Российской Федерации, Федеральным законом от 06.10.2003 № 131-ФЗ «Об общих принципах организации местного самоуправления в Российской Федерации», Поручением Главы Республики Крым С.В. Аксенова от 24.04.2020 № 1/01-32/2339, Уставом муниципального образования Каштановское сельское поселение Бахчисарайского района Республики Крым,

**КАШТАНОВСКИЙ СЕЛЬСКИЙ СОВЕТ РЕШИЛ:**

**1.** Внести изменения в решение Каштановского сельского совета 1-го созыва №4/252 от 21.02.2018 «Об утверждении Правил благоустройства территории муниципального образования Каштановское сельское поселение Бахчисарайского района Республики Крым»:

**1.1. Пункт 13.5.10 Раздела 13.5 Правил изложить в новой редакции:**

**«13.5.10.** Строительные площадки, участки работ и рабочие места, проезды и подходы к ним в темное время суток должны быть освещены, оборудованы предупреждающими знаками в соответствии с требованиями государственных стандартов, действующих норм и правил.

Своевременно, но не реже одного раза в полгода необходимо проводить мероприятия по поддержанию в надлежащем состоянии ограждения, строительной сетки, строительных лесов, подсветки и оборудования строительной площадки.

При отсутствии разрешения на строительство (реконструкцию) объектов капитального строительства застройщику необходимо благоустроить территорию

согласно паспорту фасада здания, строения, сооружения, согласованного администрацией Каштановского сельского поселения, в течение шести месяцев со дня принятия решения о предоставлении земельного участка. При этом ограждение территории возможно лишь с использованием декоративного неглухого ограждения высотой не более 1,8 м., выполненного по индивидуальному проекту.

Для размещения рабочих, инструмента и материалов при выполнении строительных и ремонтных работ на фасадах зданий, в том числе при их утеплении и отделке путем монтажа различных конструкций навесных фасадных систем, применяются строительные леса.

Поверхность грунта, на которую устанавливаются строительные леса, должна быть спланирована или оборудована регулируемыми опорами (домкратами).

Металлические строительные леса должны быть огрунтованы и окрашены.

Строительная сетка должна быть навешена на крепления, специально изготовленные для таких целей, находящиеся по фасаду здания, или же на строительные леса, а также должна находиться в натянутом состоянии на всей поверхности для придания устойчивости.

Наличие строительной сетки обязательно при осуществлении строительных работ со стороны территорий общего пользования, особо охраняемых территорий и объектов, где дополнительно должен быть оборудован сплошной защитный навес».

При проведении строительных работ, реконструкции жилых домов запрещается:

- установка строительного ограждения, не соответствующего настоящим требованиям, а также без выданного в установленном порядке разрешения на проведение строительных работ;
- размещение рекламных конструкций на строительных ограждениях и строительной сетке;
- установка строительных лесов из дерева (за исключением настилов) на фасадах, расположенных со стороны территорий общего пользования, особо охраняемых территорий и объектов;
- крепление строительных лесов к парапетам, карнизам, балконам и другим выступающим частям зданий и сооружений;
- наличие видимых искривлений и провисаний строительной сетки.

Строительный мусор, образуемый при ремонте зданий, должен собираться и ежедневно вывозиться в места санкционированного складирования.».

#### **1.2. Раздел 13 дополнить подразделом 13.15 следующего содержания:**

**«13.15. Требования к установке (размещению) туалетов (биотуалетов), содержанию площадок, отведенных для туалетов (биотуалетов), туалетных помещений.**

13.15.1. Владельцы объектов торговли, общественного питания, автозаправочных станций, автостоянок, автомоек, станций технического обслуживания автомобилей, объектов коммунально-бытового назначения, организаторы оптовых, мелкооптовых, вещевых, продуктовых рынков и складов, строительных площадок (на период реконструкции, ремонта, строительства объектов), зон отдыха и пляжей, владельцы или пользователи парков культуры и

отдыха, спортивных открытых сооружений в случае отсутствия общественных туалетов в зоне доступности *200 метров* обязаны обеспечить наличие стационарных туалетов (при отсутствии канализации - биотуалетов) как для сотрудников, так и для посетителей.

При размещении общественных туалетов расстояние до жилых и общественных зданий (сооружений) должно быть не менее *20 метров*.

13.15.2. Площадки для установки туалетов (биотуалетов) должны быть ровными, иметь твердые виды покрытия и подъездные пути для спецтранспорта в целях обслуживания.

13.15.3. В дни проведения культурных, публичных, массовых мероприятий их организаторы обеспечивают установку мобильных (передвижных) туалетов или биотуалетов.

13.15.4. Владельцы (арендаторы) общественных туалетов, биотуалетов:

1) обеспечивают техническую исправность туалетов, их уборку по мере загрязнения, в том числе дезинфекцию;

2) обеспечивают туалеты необходимым для эксплуатации и уборки инвентарем и оборудованием (урны, дезинфицирующие средства, туалетная бумага, полотенца и т.д.);

3) обеспечивают работу биотуалетов с применением специальных сертифицированных биодобавок.

Ответственность за санитарное и техническое состояние туалетов, биотуалетов и площадок, отведенных для туалетов (биотуалетов) несут их владельцы (арендаторы).».



**1.3. Дополнить Правила приложением №5.**

## **ЭСКИЗЫ ТИПОВЫХ ОГРАЖДЕНИЙ СТРОИТЕЛЬНЫХ ПЛОЩАДОК**

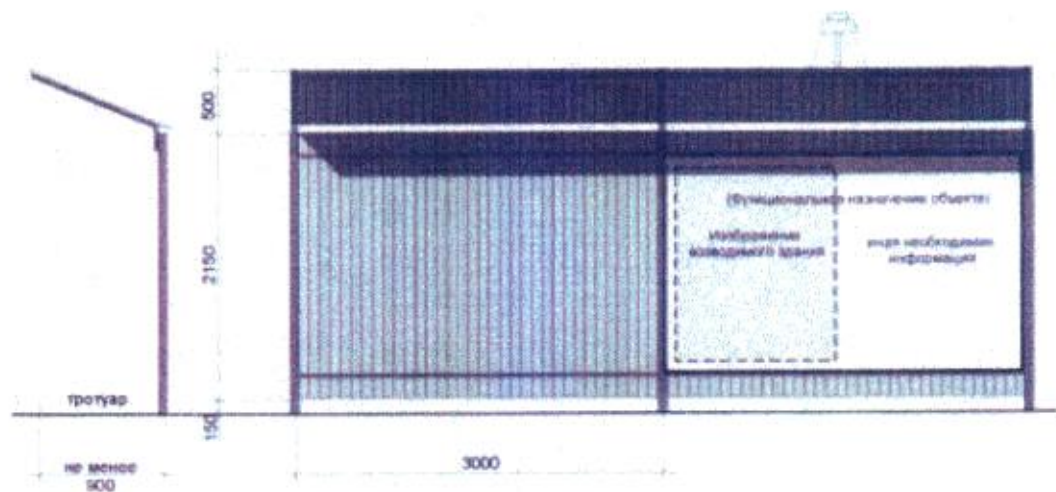
Тип 1 – типовое строительное ограждение с использованием металлоконструкций и металлопрофиля, окрашенного в заводских условиях.

Декоративные элементы (тяги) – металлопрофиль квадратного сечения 30х30мм.

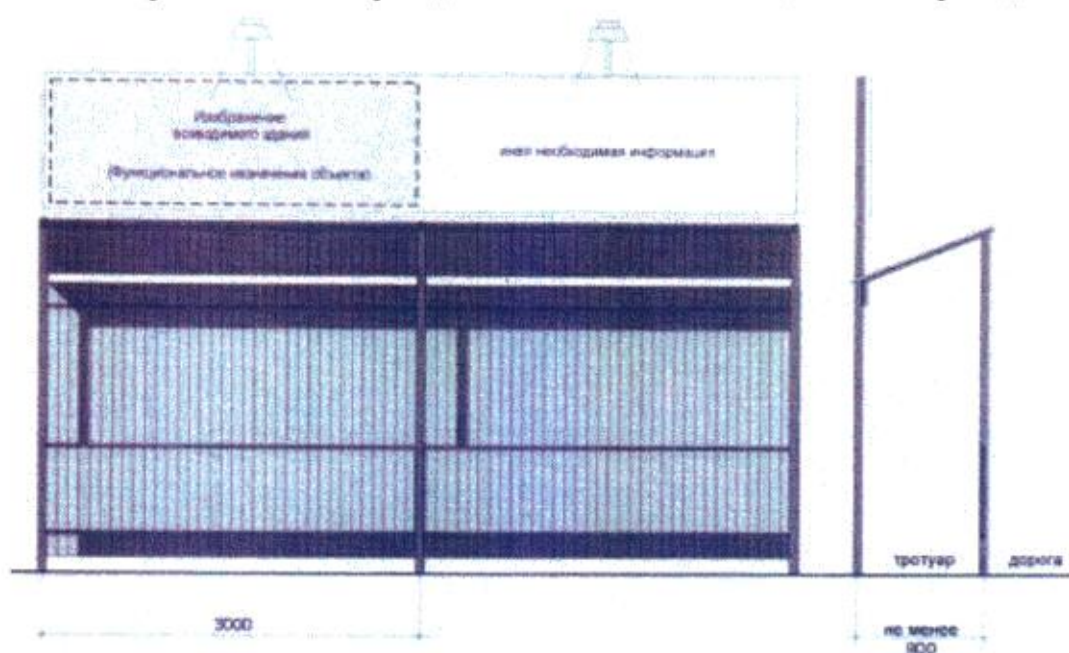
### **Цветовое решение:**

	
RAL 7035 (7047)	RAL 7040 (7045)
(поверхность ограждения, навес)	(детали, опоры кронштейны)
металлопрофиль	металлический профиль квадратного сечения

Тип 1.1. Строительное ограждение с навесом



Тип 1.2. Строительное ограждение с навесом и защитным ограждением



Информационный щит строительного объекта располагается над строительным ограждением.

Габариты щита составляют:

- по вертикали 1/2 высоты строительного ограждения (но не более 1200 мм.);
- по горизонтали – двойную длину одной секции ограждения (но не более 8000 мм.).

Примечание:

Необходимо использовать на строительных площадках, выходящих на территории общего пользования и просматриваемых с этих территорий (за исключением особо охраняемых территорий и объектов, исторической части поселения).




Со стороны массового прохода людей ограждение по всей длине должно быть дополнено навесом, а со стороны проезжей части и защитным ограждением, выполненном в соответствии с действующими нормами и правилами, и настоящим приложением. В других случаях, ограждение выполняется без навеса, а информационный щит размещается по Типу 1.1.

Информационный щит строительного объекта (см. изображение) размещается на строительном ограждении в непосредственной близости от въезда на территорию с обеспечением подсветки. Габариты щита определяются характеристиками ограждения.

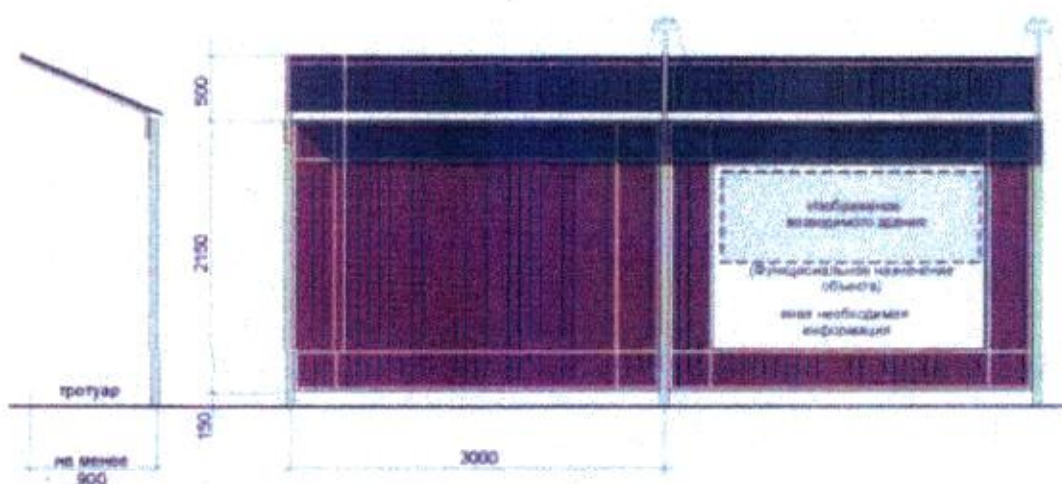
Тип. 2 – типовое строительное ограждение с использованием металлоконструкций и металлопрофиля, окрашенного в заводских условиях.

Декоративные элементы (тяги) - металлопрофиль квадратного сечения 30х30 мм.

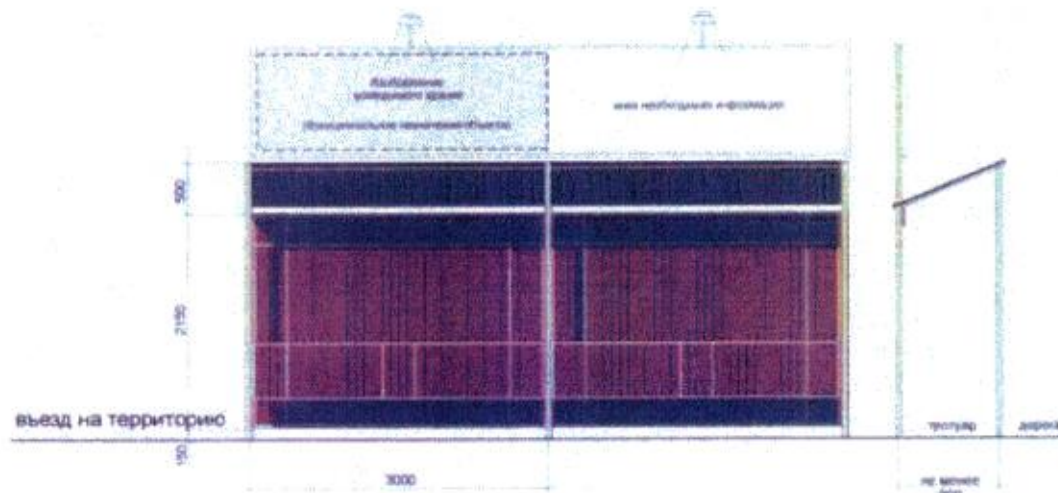
## ТИП 2. Варианты цветового решения

		
RAL 8024 (8025) (поверхность ограждения, навес) металлопрофиль	RAL 1001 (1015) (детали, опоры, кросштейны) металлический профиль квадратного сечения	RAL 8024 (8025) (поверхность защитного ограждения) металлопрофиль

Тип 2.1. Строительное ограждение с навесом



Тип 2.2. Строительное ограждение с навесом и защитным ограждением



Информационный щит строительного объекта располагается над строительным ограждением.

Габариты щита составляют:

- по вертикали 1/2 высоты строительного ограждения (но не более 1200 мм.);
- по горизонтали - двойную длину одной секции ограждения (но не более 8000 мм.).

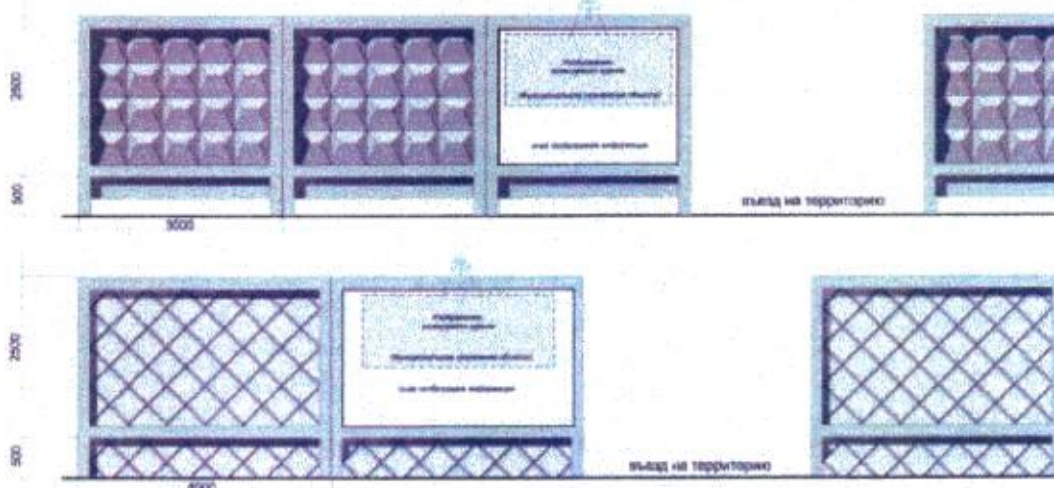
Примечание:

Необходимо использовать на строительных площадках, выходящих на территории общего пользования и просматриваемых с этих территорий, расположенных в границах исторической части поселения, на особо охраняемых территориях и объектах.

Со стороны массового прохода людей ограждение по всей длине должно быть дополнено навесом, а со стороны проезжей части и защитным ограждением, выполненном в соответствии с действующими нормами и правилами и настоящим приложением. В других случаях, ограждение выполняется без навеса, а информационный щит размещается по Типу 2.1.

Информационный щит строительного объекта (см. от въезда на территорию с обеспечением подсветки. Габариты щита определяются характеристиками ограждения.

Тип 3 – типовое строительное ограждение в виде железобетонных конструкций с различным рисунком и фактурой заполнения.



**Примечание:**

Предназначено для размещения на удаленных от центра строительных площадках (производственные, складские зоны), а также расположенных внутри квартала строительных площадках и не просматриваемых с территорий общего пользования.

Со стороны массового прохода людей ограждение по всей длине должно быть дополнено навесом, выполненном в соответствии с действующими нормами и правилами, из металлопрофиля.

Информационный щит строительного объекта (см. изображение) размещается на строительном ограждении в непосредственной близости от въезда на территорию с обеспечением подсветки. Габариты щита определяются характеристиками ограждения».

2. Настоящее Решение подлежит обнародованию (опубликованию) на сайте Каштановского сельского поселения Бахчисарайского района Республики Крым (<http://kashtanovskoe-sp.ru>).

**Председатель Каштановского сельского совета - глава администрации Каштановского сельского поселения Бахчисарайского района Республики Крым**



**В.Э. Григорян**