



**КАШТАНОВСКИЙ СЕЛЬСКИЙ СОВЕТ
БАХЧИСАРАЙСКИЙ РАЙОН
РЕСПУБЛИКА КРЫМ**

50 сессия 2 - го созыва

РЕШЕНИЕ №212

от 24 ноября 2023 года

**О внесении изменений в Правила благоустройства и содержания территории
муниципального образования Каштановское сельское поселение
Бахчисарайского района Республики Крым, утвержденные решением
Каштановского сельского совета от 01.02.2023 № 176**

В соответствии с Федеральным законом от 6 октября 2003 года № 131-ФЗ «Об общих принципах организации местного самоуправления в Российской Федерации», руководствуясь Уставом муниципального образования Каштановское сельское поселение Бахчисарайского района Республики Крым,

КАШТАНОВСКИЙ СЕЛЬСКИЙ СОВЕТ РЕШИЛ:

1. Внести изменения в Правила благоустройства и содержания территории муниципального образования Каштановское сельское поселение Бахчисарайского района Республики Крым, утвержденные решением Каштановского сельского совета от 01.02.2023 № 176:

1.1. Раздел 2. Требования к внешнему виду фасадов и ограждающих конструкций зданий, строений, сооружений изложить в новой редакции:

«2. Требования к архитектурно-градостроительному облику объекта капитального строительства.»

1. На территории муниципального образования Каштановское сельское поселение Бахчисарайский район определены следующие территориальные зоны, предусматривающие требования к архитектурно-градостроительному облику объектов капитального строительства:

- зона объектов отдыха и туризма, озеленение общего пользования (З-1);
- зона делового, общественного и коммерческого назначения (О-1);
- зона застройки среднеэтажными жилыми домами (Ж-3);
- зона застройки малоэтажными жилыми домами (Ж-2);
- в границах территориальной зоны застройки индивидуальными жилыми домами (Ж-1) в отношении территорий, имеющих вид разрешенного использования: 3.5.

Образование и просвещение, 3.6. Культурное развитие, 4.1. Деловое управление, 4.3. Рынки, 4.5. Банковская и страховая деятельность, 4.4. Магазины, 4.6. Общественное питание, 4.7. Гостиничное обслуживание, 4.9.1 Объекты дорожного сервиса, 5.1. Спорт.

Границы территории, предусматривающей требования к архитектурно-градостроительному облику объектов капитального строительства, отображены на «Карте зон с особыми условиями использования территории».

2. Требования к архитектурно-градостроительному облику объекта капитального строительства включают в себя:

1) требования к объемно-пространственным характеристикам объекта капитального строительства;

2) требования к архитектурно-стилистическим характеристикам объекта капитального строительства;

3) требования к цветовым решениям объектов капитального строительства;

4) требования к отделочным и (или) строительным материалам, определяющие архитектурный облик объектов капитального строительства;

5) требования к размещению технического и инженерного оборудования на фасадах и кровлях объектов капитального строительства;

6) требования к подсветке фасадов объектов капитального строительства.

3. Требования к архитектурно-градостроительному облику объекта капитального строительства в границах территорий регламентной зоны:

1) Требования к объемно-пространственным характеристикам объекта капитального строительства:

- застройка периметральная по сложившимся линиям застройки с учетом установленного градостроительным регламентом территориальной зоны минимального отступа от границ земельного участка, смежными и отдельно стоящими рядовыми и угловыми объектами капитального строительства с частично застроенными внутриквартальными пространствами;

- допускается выступ не более чем на 2,5 метра крылец, навесов, эркеров, балконов, террас, прямков из плоскости наружной стены фасада объекта капитального строительства, обращенного к территориям общего пользования. Выступ более чем на 2,5 метра допускается на основании концепции архитектурно-средового оформления, утвержденной правовым актом Администрации Бахчисарайского района;

- уровень отметки пола входов в объекты капитального строительства на фасадах, обращенных к территориям общего пользования, может превышать отметку уровня земли не более чем на 0,45 метра;

- высота помещений первых этажей объектов капитального строительства, предназначенных для общественного использования или предпринимательства, обращенных к территориям общего пользования, должна быть не менее 3,0 метра.

Требование абзаца второго настоящего пункта не распространяется на объекты капитального строительства (кроме встроенно-пристроенных зданий, строений, сооружений), предназначенные исключительно для оказания гражданам медицинской помощи, дошкольного, начального и среднего общего образования, профессионального образования и просвещения, размещения музеев, выставочных

залов, художественных галерей, домов культуры, библиотек, кинотеатров и кинозалов, театров, филармоний, концертных залов, планетариев, цирков, зверинцев, зоопарков, зоосадов, океанариумов, совершения религиозных обрядов и церемоний, размещения государственных органов, государственного пенсионного фонда, органов местного самоуправления, судов, а также организаций, непосредственно обеспечивающих их деятельность или оказывающих государственные и (или) муниципальные услуги, торговых центров и торгово-развлекательных центров (комплексов), рынков, спортивно-зрелищных зданий и сооружений, промышленных предприятий, объектов транспортной инфраструктуры, в том числе вокзалов и станций.

Требования абзацев второго, четвертого, пятого настоящего пункта не распространяются на реконструируемые объекты капитального строительства.

Иные требования применительно к виду разрешенного использования установлены в соответствии с таблицей.

2) Требования к архитектурно-стилистическим характеристикам объекта капитального строительства:

- фасады первых этажей объектов капитального строительства, обращенные к территориям общего пользования, должны иметь площадь остекления не менее 30%;

- входные группы в жилые и общественные помещения (кроме вспомогательных и аварийных входов и выходов) должны иметь площадь остекления не менее 50%, единое архитектурное решение в пределах всего фасада, располагаться с привязкой к композиционным осям фасада, иметь одинаковые цвет, конструкцию и рисунок дверных полотен по всему фасаду;

- устройство внешних тамбуров входных групп на фасадах, обращенных к территориям общего пользования, не допускается.

Требование абзаца второго настоящего пункта не распространяется на реконструируемые объекты капитального строительства.

Иные требования применительно к виду разрешенного использования установлены в соответствии с таблицей.

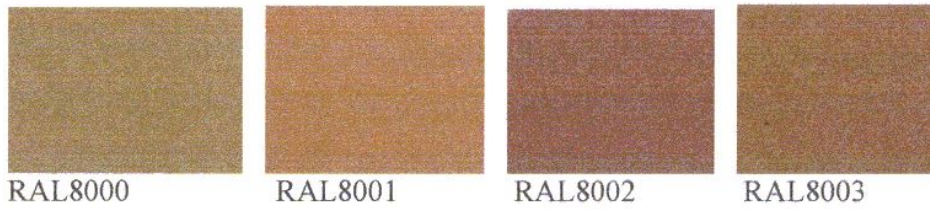
3) Требования к цветовым решениям объектов капитального строительства:

- фасады объектов капитального строительства выполняются с применением цветового решения, нейтрального по отношению к сложившейся застройке территории (цвета фасадов выбираются из цветовой палитры отделки фасадов объектов капитального строительства, расположенных по сложившейся линии застройки в границах квартала);

- цветовое решение элементов фасадов зданий, строений и сооружений, применяются по цветовому решению в соответствии с каталогом цветов по RAL CLASSIC

Для стен:

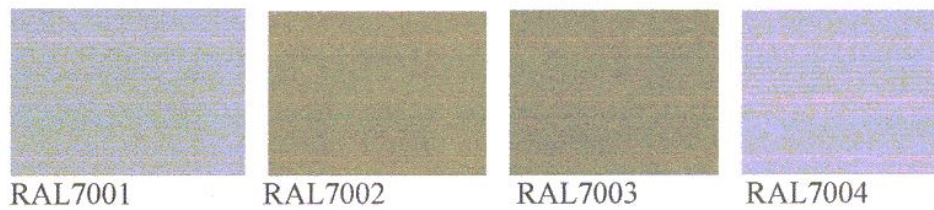
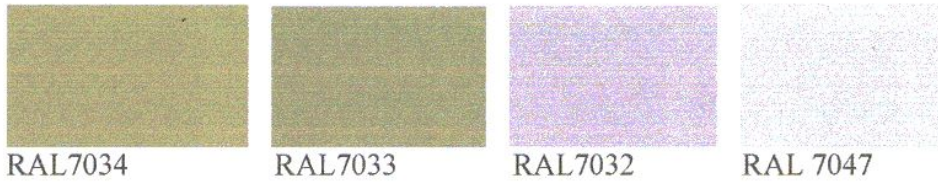




RAL9003

RAL9002

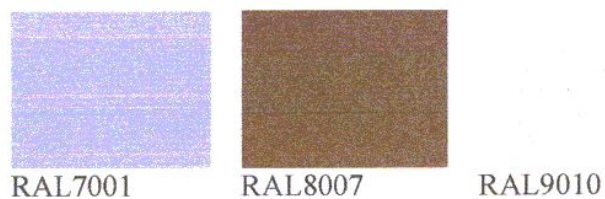
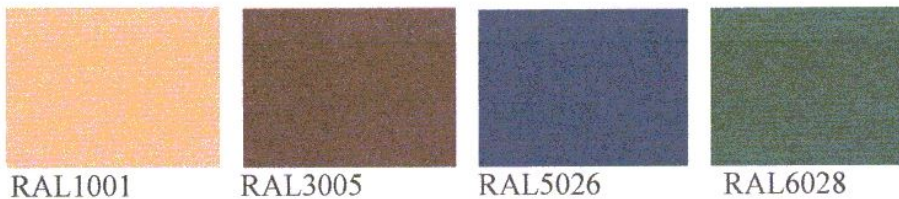
RAL9001



Выступающие декоративные части фасада (декор)

RAL9010

Цветовое решение маркиз по оттенку должно соответствовать основному колеру фасада и решено в следующих цветах:



Цоколь:



RAL7036



RAL7037



RAL7038



RAL7039



RAL7040



RAL7001



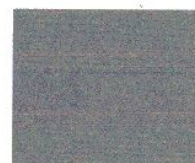
RAL7002



RAL7003



RAL7004



RAL7012



RAL7031



RAL7032



RAL7033



RAL7034



RAL7035



RAL8003



RAL8008



RAL8007

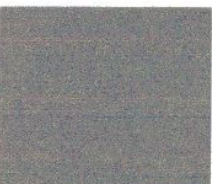
Подпорные стены:



RAL1015



RAL7003



RAL7012

Кровля:



RAL3005



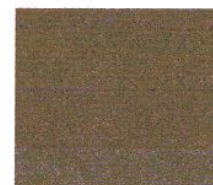
RAL3007



RAL3009



RAL7004

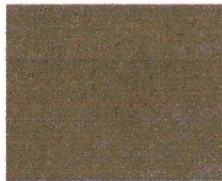


RAL8004



RAL8014

RAL8007



RAL8028

RAL8000

RAL8011

Оконные рамы:

RAL9010



RAL7047

RAL8001



RAL8007

RAL8002



RAL8008

RAL8003



Водосточные трубы, желоба (под цвет кровли):

RAL9010



RAL8004

RAL3005



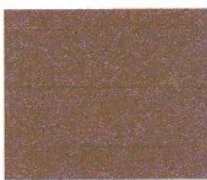
RAL8007

RAL3007



RAL8008

RAL3009



RAL8011

- в случае если для территории, в границах которой планируется строительство и реконструкция объекта капитального строительства, правовым актом Администрации Раздольненского района утверждена концепция архитектурно-средового оформления, цветовое решение объекта капитального строительства выполняется в соответствии с данной концепцией.

Иные требования применительно к виду разрешенного использования установлены в соответствии с таблицей.

4) Требования к отделочным и (или) строительным материалам, определяющие архитектурный облик объектов капитального строительства:

- фасады объектов капитального строительства выполняются с применением натурального камня, штукатурки, облицовочного кирпича, облицовочных фасадных плит, стекла, керамики;

- не допускается использование при отделке фасадов сайдинга (металлических или пластиковых панелей, имитирующих деревянную обшивку и т.п., за исключением объектов индивидуального жилищного строительства), профилированного металлического листа (профнастила, за исключением объектов капитального строительства, расположенных на территориях промышленных предприятий), асбестоцементных листов;

- при отделке фасадов крепление плит, плитных материалов, панелей должно осуществляться методом скрытого монтажа;

- не допускается применение керамического гранита, композитных панелей при реконструкции фасадов зданий, построенных до 1965 года;

- в случае если для территории, в границах которой планируется строительство и реконструкция объекта капитального строительства, правовым актом Администрации Раздольненского района утверждена концепция архитектурно-средового оформления, отделочные материалы фасадов объекта капитального строительства применяются в соответствии с данной концепцией.

Иные требования применительно к виду разрешенного использования установлены в соответствии с таблицей.

5) Требования к размещению технического и инженерного оборудования на фасадах и кровлях объектов капитального строительства:

- размещение технического и инженерного оборудования (антенн, кабелей, наружных блоков вентиляции и кондиционирования, вентиляционных труб, элементов систем газоснабжения и др.) на фасадах, силуэтных завершениях объектов капитального строительства (башнях, куполах), на парапетах, ограждениях кровли, вентиляционных трубах, ограждениях балконов, лоджий допускается исключительно в предусмотренных проектной документацией местах, скрытых для визуального восприятия, или с использованием декоративных маскирующих ограждений.

Иные требования применительно к виду разрешенного использования установлены в соответствии с таблицей.

6) Требования к подсветке фасадов объектов капитального строительства:

- фасады объектов капитального строительства, обращенные к территориям общего пользования, оборудуются архитектурным освещением;

- архитектурное освещение фасадов не должно приводить к нарушению восприятия пропорций и иных визуальных характеристик объекта капитального строительства, нарушать гигиенические нормативы освещенности окон жилых зданий, палат лечебных учреждений, палат и спальных комнат объектов социального обеспечения, предусмотренные федеральными санитарными правилами, ослеплять участников дорожного движения;

- в случае если для территории, в границах которой планируется строительство или реконструкция объекта капитального строительства, правовым актом Администрации Раздольненского района утверждена концепция архитектурно-художественного освещения или концепция архитектурно-средового оформления,

предусматривающая архитектурное освещение, архитектурное освещение объектов капитального строительства устраивается в соответствии с данной концепцией.

Иные требования применительно к виду разрешенного использования установлены в соответствии с таблицей.

4. Требования, установленные для регламентной зоны, распространяются на вновь строящиеся и (или) реконструируемые объекты капитального строительства полностью или частично расположенные в границах такой зоны.

5. Требования к архитектурно-градостроительному облику объекта капитального строительства в отношении объекта культурного наследия, включенного в единый государственный реестр объектов культурного наследия (памятников истории и культуры) народов Российской Федерации, или выявленного объекта культурного наследия применяются в части, не противоречащей требованиям охраны объектов культурного наследия.»

2. Обнародовать настоящее решение на официальном сайте администрации Каштановского сельского поселения Бахчисарайского района Республики Крым <http://kashtanovskoe-sp.ru/>.

3. Настоящее решение вступает в силу с момента его обнародования.

**Председатель Каштановского сельского
совета - глава администрации Каштановского
сельского поселения Бахчисарайского района
Республики Крым**



В.Э.Григорян